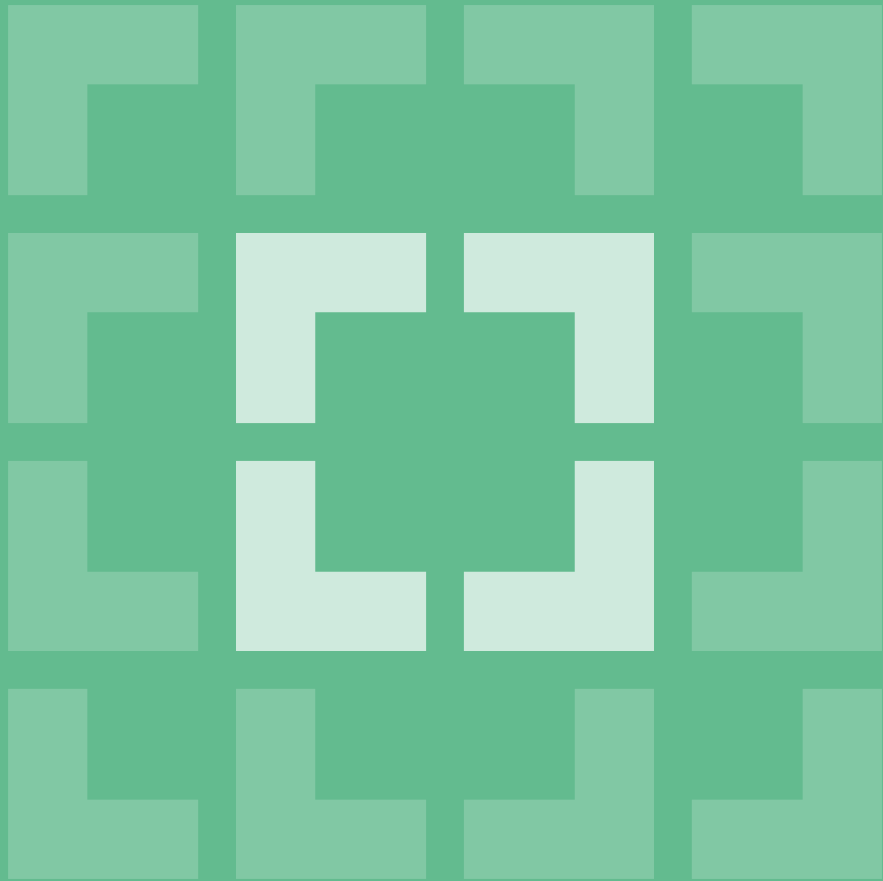


PLAN ESTRATÉGICO

DE LA GPE
2025



MENSAJE
DE LA **PRESIDENTA Y EL VICEPRESIDENTE DE LA JUNTA DIRECTIVA**

**JULIA
GILLARD**



**MINISTRO
SERIGNE
MBAYE
THIAM**



**PRESIDENTA
DE LA JUNTA DIRECTIVA**

**VICEPRESIDENTE
DE LA JUNTA DIRECTIVA**

Desde la creación de la Alianza Mundial para la Educación (GPE) hace casi dos décadas, el mundo ha hecho grandes progresos para los niños. En la actualidad, son muchos más las niñas y los niños más vulnerables que asisten a la escuela y aprenden a leer y escribir. Sin embargo, enfrentamos profundas dificultades para hacer efectivo el derecho fundamental de todo niño a la educación. Todavía hay casi 260 millones de niños no escolarizados. Millones más pueblan las aulas, pero no aprenden las competencias esenciales que necesitan para prosperar en el siglo XXI. Los niños de las familias más pobres, los niños con discapacidad y las niñas aún enfrentan ingentes

obstáculos que impiden el aprendizaje en un entorno seguro y saludable.

Las perturbaciones sin precedentes y los duraderos efectos económicos y sociales de la pandemia de COVID-19 amenazan con exacerbar esas desigualdades y malograr los avances conseguidos con tanto esfuerzo para los niños más marginados del mundo.

No hay duda de que la educación mundial se halla en una encrucijada. Si no actuamos ahora, no lograremos alcanzar para 2030 el Objetivo de Desarrollo Sostenible vinculado a la educación y fracasaremos en nuestro cometido de dar a millones de niños la esperanza, la oportunidad y los medios que merecen.

El presente exige un cambio transformador para superar las inveteradas desigualdades y alcanzar mejores resultados educativos en escala. Esto es exactamente lo que el Plan GPE 2025 se ha propuesto cumplir.

En los próximos cinco años, la GPE acelerará el acceso de los niños a la escuela, mejorará el aprendizaje y catalizará el aumento de la equidad y la igualdad de género. Como dice nuestro plan estratégico, “la educación encarna nuestros mayores sueños y esperanzas”. Con el Plan GPE 2025, prometemos a los niños que sus esperanzas de un futuro mejor no se verán frustradas.

PRÓLOGO
DE LA DIRECTORA EJECUTIVA

ALICE ALBRIGHT



“El Plan GPE 2025 busca promover cambios transformadores para ayudar a sus países socios a salvaguardar los logros obtenidos y acelerar los avances hacia sistemas de educación más resilientes”.

La Alianza Mundial para la Educación (GPE) nació de la convicción inquebrantable de que todos los niños merecen la esperanza, la oportunidad y los medios que una educación de calidad conlleva, y del compromiso compartido de trabajar en colaboración a fin de hacer efectivo este derecho para los niños más marginados del mundo. El espíritu de dedicación colectiva ha ayudado a la GPE a crecer hasta convertirse en una próspera alianza de múltiples partes interesadas, que constituye el mayor fondo mundial dedicado exclusivamente a transformar la educación en los países de ingreso bajo. Nuestro modelo único ha ayudado a los países socios a lograr grandes progresos en el acceso, el aprendizaje y la

equidad, y a obtener mejores resultados para cientos de millones de niñas y niños.

No obstante, quedan enormes desafíos por vencer. Aun antes de la COVID-19, el mundo estaba mal encaminado para alcanzar el Objetivo de Desarrollo Sostenible 4. Millones de niños y jóvenes estaban quedando rezagados y sin las competencias que necesitan para sobrevivir y avanzar en el siglo XXI. Las perturbaciones económicas y sociales provocadas por la pandemia de COVID-19 amenazan con invertir el progreso, perpetuar las desigualdades y convertir esta crisis en una catástrofe para los niños y los jóvenes más marginados. Nunca ha habido tanto en juego.

“Para hacer realidad nuestras ambiciones, estamos introduciendo cambios audaces en nuestro modelo operacional e incorporando la igualdad de género en todo lo que hacemos”.

Por estos motivos, el Plan GPE 2025 procura producir un cambio transformador. En los países socios de la GPE, los ministros de Educación han exhortado a realizar esfuerzos colectivos sin precedentes para transformar el aprendizaje e impulsar el avance de las naciones. Nuestro nuevo marco estratégico estimulará el financiamiento y las alianzas para catalizar el tipo de cambios abismales que ellos preconizan. Juntos podemos no solo proteger los beneficios obtenidos hasta ahora, sino acelerar el progreso hacia sistemas educativos más resilientes fundados en la equidad, la inclusión, la calidad y la eficiencia.

Para hacer realidad nuestras ambiciones, estamos introduciendo cambios audaces

en nuestro modelo operacional. Nuestro proceso de concesión de donaciones será más flexible y estará atento a los contextos y las necesidades de cada país, e invertiremos más en la capacidad de organización, el seguimiento y el aprendizaje, de modo que los países socios puedan ejecutar reformas ambiciosas y propiciar cambios duraderos.

Integraremos la igualdad de género en todo nuestro quehacer y aprovecharemos los avances de muchos países socios hacia la paridad de género en la educación, aunque reconocemos que hay más por hacer a fin de superar las extendidas y variadas barreras que impiden a las niñas y los niños desarrollar su pleno potencial en la sociedad a través

de la educación. Estas medidas se complementarán con donaciones adicionales dirigidas a ayudar a corregir las disparidades de género, y se hará hincapié en los países donde la educación de las niñas está más retrasada.

El Plan GPE 2025 promueve un gasto interno en educación más equitativo y eficiente, al tiempo que ofrece los mecanismos de financiamiento nuevos e innovadores que nuestros países socios buscan, como los mecanismos de fondos de contrapartida y de condonación de deudas, y amplía el impacto que ha tenido el exitoso Fondo Multiplicador de la GPE.

Los niños del mundo necesitan que actuemos ahora, y no podemos fallarles.

PLAN ESTRATÉGICO DE LA GPE 2021-2025

PRINCIPIOS

- ▶ Considerar la educación como bien público, como derecho humano y como factor esencial para poder ejercitar los demás derechos
- ▶ Centrar nuestros recursos en garantizar el aprendizaje, la equidad y la inclusión para los niños y jóvenes más marginados, entre ellos, los afectados por situaciones de fragilidad y conflicto
- ▶ Lograr la igualdad de género
- ▶ Propiciar un diálogo sobre políticas inclusivo y basado en datos empíricos, que involucre a los Gobiernos nacionales, los donantes, la sociedad civil, los docentes, los filántropos y el sector privado
- ▶ Brindar un apoyo que promueva la identificación del país con las iniciativas y las prioridades identificadas a nivel nacional, y que guarde relación con el desempeño del país en el objetivo de lograr mayor equidad y mejorar el aprendizaje
- ▶ Mejorar la eficacia en términos de desarrollo armonizando y alineando la ayuda con los sistemas nacionales
- ▶ Promover la responsabilidad mutua y la transparencia en toda la alianza
- ▶ Actuar con la convicción de que las alianzas inclusivas son la forma más eficaz de lograr resultados en términos de desarrollo

NUESTRA VISIÓN

EDUCACIÓN DE CALIDAD PARA CADA NIÑO.

NUESTRA MISIÓN

Movilizar asociaciones e inversiones que transformen los sistemas educativos de los países en desarrollo sin dejar a nadie atrás.

NUESTRA META

Acelerar el acceso, los resultados del aprendizaje y la igualdad de género a través de sistemas de educación equitativos, inclusivos y resilientes adecuados para el siglo XXI.

ESFERAS PRIORITARIAS

i) acceso a la educación; ii) aprendizaje; iii) igualdad de género; iv) inclusión; v) aprendizaje temprano; vi) enseñanza de calidad; vii) volumen, equidad y eficiencia del financiamiento interno, y viii) sólida capacidad de organización.



NUESTROS OBJETIVOS

Mejorar la planificación y la elaboración de políticas teniendo en cuenta las cuestiones de género para influir en todo el sistema.

Impulsar acciones y movilizar financiamiento en forma coordinada para posibilitar un cambio transformador.

Fortalecer la capacidad, adaptarse y aprender para aplicar e impulsar resultados a escala.



Movilizar socios y recursos internacionales y nacionales para obtener resultados sostenibles.

CONTEXTO

La educación es un derecho humano

Todos merecemos y debemos tener garantizada una educación independientemente de quiénes seamos, cómo nos llamemos, dónde vivamos y a quiénes amemos. Esta verdad fundamental quedó consagrada en la Declaración Universal de Derechos Humanos hace más de 70 años. Desde la creación de las Naciones Unidas, la comunidad internacional ha reconocido en reiteradas ocasiones que la educación es un derecho y un factor que nos permite ejercer los demás derechos humanos y participar plenamente en la sociedad!

Con el propósito de traducir estos ideales en mejoras en la vida de los niños, en 2015 los líderes mundiales en educación y las autoridades responsables de la política educativa aprobaron Educación 2030: Declaración de Incheon y Marco de Acción. En este contexto, consideraban que la educación es el puente entre el mundo tal como es y el mundo al que aspiramos.

La educación es clave para el desarrollo humano y constituye la piedra angular del futuro más pacífico, próspero, sostenible y resiliente imaginado en los Objetivos de Desarrollo Sostenible (ODS) de las Naciones Unidas. En el ODS 4 queda recogida la importancia de impartir 12 años de educación gratuita y pública para “garantizar una educación inclusiva y equitativa de calidad y promover oportunidades de aprendizaje permanente para todos”. Las inversiones en educación refuerzan la lucha por poner fin a la pobreza y contener el cambio climático, salvan vidas y crean un futuro mejor para todos. En síntesis, la educación encarna nuestros mayores sueños y esperanzas.

El progreso en la educación mundial está en riesgo

La pandemia sin precedentes de COVID-19 (coronavirus) amenaza con negar a cientos de millones de niños su derecho de acceder a la educación y desarrollar su potencial. En su punto máximo, la pandemia afectó a más de 800 millones de estudiantes de los países de ingreso bajo² y dejó a la vista enormes desigualdades dentro de distintos sistemas educativos y entre sistemas educativos del mundo entero que ponen en peligro décadas de avances.

Antes de la pandemia, más niños tenían acceso a la educación básica, y cada nueva generación pasaba más tiempo en la escuela que la anterior:

- Desde 2000, el número de niños matriculados en la educación preescolar ha aumentado en unos 75 millones; en la escuela primaria, en alrededor de 89 millones, y en la educación secundaria, en 138 millones³.
- La tasa mundial de finalización de la escuela primaria se estimó en un 85 % en 2019, lo que representa un aumento en comparación con el 70 % registrado en 2000⁴.
- La proporción de niños y jóvenes que no asistían a la escuela primaria o secundaria disminuyó del 26 % en 2000 al 19 % en 2010, y al 17 % en 2018⁵.

Mientras los países procuran reconstruirse tras los efectos devastadores de la pandemia, se prevé que en las economías de ingreso alto y bajo el ritmo de recuperación será desigual. Dentro de los países, la exacerbación de las desigualdades

arraigadas reducirá aún más las oportunidades de los niños y los jóvenes vulnerables. Los avances que el mundo ha logrado en la educación de las niñas desde la aprobación de la Declaración y la Plataforma de Acción de Beijing en 1995 corren peligro. A nivel mundial, la matrícula femenina representaba el 55 % del incremento total de la matriculación primaria y secundaria registrado entre 1995 y 2018⁶. En dicho período, el porcentaje de países con paridad de género en la educación pasó del 56 % al 65 % en la primaria y del 45 % al 51 % en el ciclo inferior de la escuela secundaria⁷. En la actualidad, con el aumento de los riesgos de embarazo adolescente, matrimonio infantil y respuestas sexistas a las crisis financieras familiares, millones de niñas en edad de asistir a la secundaria podrían abandonar la escuela. Debido a la crisis desatada por la COVID-19, 10,9 millones de estudiantes de educación primaria y secundaria corren riesgo de no volver a la escuela, lo que se suma a los 258 millones de estudiantes que ya no asistían a la escuela antes de la crisis⁸.

Los esfuerzos colectivos del mundo por apoyar a los niños más marginados nunca habían sido tan importantes como ahora.

Las dificultades persistentes no cejan

Incluso antes de la pandemia de COVID-19, el mundo estaba muy lejos de impartir enseñanza de calidad a todos los niños. Más de 250 millones de niños estaban excluidos de la educación, cifra que ha aumentado considerablemente debido a esa enfermedad. Los niños con más probabilidades de quedar rezagados son los que viven en los hogares más pobres, en zonas rurales

y en países afectados por situaciones de fragilidad y conflicto. Asimismo, en muchos países, los niños con discapacidad están excluidos de la educación en medida desproporcionada.

➤ **El género tiene un impacto notable en el acceso a la educación.**

Solo el 29 % de los países de ingreso bajo y el 63 % de los países de ingreso mediano bajo alcanzó la paridad de género en la matriculación de la enseñanza primaria⁹. La situación respecto del ciclo inferior de la escuela secundaria es aún menos alentadora, ya que apenas el 16 % de los países del primer grupo y el 33 % de los países del segundo han logrado la igualdad de género en la matriculación¹⁰. Menos de dos tercios de las niñas de los países de ingreso bajo terminan su educación primaria, y solo 1 de cada 3 termina la escuela secundaria¹¹. Además de la desigualdad, las niñas y los niños enfrentan barreras específicas por motivos de género que obstaculizan el avance hacia la igualdad de género en la educación y a través de ella.

➤ **Los niños con discapacidad tienen muchas más probabilidades de ser excluidos que el resto.**

Tienen menos posibilidades de comenzar la escuela, ya que el acceso suele estar limitado por la falta de comprensión de sus necesidades, y los que ingresan se encuentran con que hay muy pocos docentes capacitados y que la ayuda en el aula, los recursos didácticos y las instalaciones son insuficientes.

➤ **Los desplazamientos pueden poner en grave peligro la educación de los niños.**

Hay 4,5 millones de niños refugiados y millones de niños desplazados

internamente que están fuera del sistema educativo. Casi la mitad de los niños refugiados en edad escolar no asiste a la escuela¹². Además, menos de la mitad de los que comienzan la escuela primaria llegan a la secundaria¹³. Las niñas tienen menos del 50 % de probabilidades que los varones de cursar estudios secundarios¹⁴.

➤ **Los niños sufren donde las escuelas tienen dificultades para proporcionar entornos seguros y saludables.**

Las desigualdades educativas se profundizan en las escuelas en las que el ambiente es violento e inseguro, y en los lugares donde los niños ya corren riesgos en el trayecto entre la escuela y el hogar. Según señaló la Organización de las Naciones Unidas para la Educación, la Ciencia y la Cultura (UNESCO) en 2019, aproximadamente 1 de cada 3 estudiantes había sufrido algún ataque físico el año anterior¹⁵.

➤ **Muy pocos niños tienen acceso a la educación preescolar.**

La matriculación en el nivel preescolar aumentó en todo el mundo en la última década, pero la mitad de los niños del mundo (175 millones de niños y niñas) siguen sin poder beneficiarse de estos años cruciales de la educación¹⁶. En los países de ingreso bajo, solo 1 de cada 5 niños tiene acceso a la educación preescolar.

Ni siquiera los niños que asisten a la escuela aprenden siempre lo que necesitan para prosperar en el siglo XXI.

➤ **Los niños tienen dificultades para aprender las competencias básicas.**

El 53 % de los niños que asisten a la escuela en los países de ingreso

bajo y de ingreso mediano no pueden leer ni comprender un relato sencillo a los 10 años de edad¹⁷.

➤ **Hay un desfase entre lo que los sistemas educativos están enseñando y las necesidades que tienen las economías en rápida transformación.**

En muchos países, los planes de estudios no guardan relación con la vida de los estudiantes. Todavía se espera que los alumnos repitan y memoricen conocimientos fácticos, y la pedagogía está desactualizada. Para tener éxito, los niños necesitan competencias del siglo XXI, como la capacidad de desarrollar un pensamiento crítico, comunicarse eficazmente, colaborar con una diversidad de pares, solucionar problemas complejos, adoptar una mentalidad global e interactuar con las tecnologías de la información y las comunicaciones.

En numerosos casos, los sistemas educativos carecen de la capacidad de priorizar e impulsar las medidas necesarias para mejorar significativamente los resultados del aprendizaje holístico e inducir un cambio amplio en la sociedad.

➤ **En muchos contextos, el diálogo sobre políticas basado en la evidencia y la determinación de órdenes de prioridad entre las reformas siguen siendo deficientes.**

Los sistemas de datos, que constituyen la base en la que se asienta el establecimiento de políticas y prioridades, aún requieren profundas mejoras en la mayoría de los países. Es preciso fortalecer la capacidad de implementar reformas en los niveles centrales y descentralizados.

➤ **Las normas, las actitudes, las prácticas y los valores con sesgo de género siguen estando arraigados.**

Las leyes y las normas sociales discriminatorias están muy extendidas en muchos países, las instituciones no son sensibles a las cuestiones de género, y la violencia sexual se mantiene en niveles elevados.

➤ **La crisis del aprendizaje es una crisis de enseñanza.**

Para alcanzar, a más tardar en 2030, las metas del ODS 4, se necesitan casi 69 millones de nuevos docentes: 24,4 millones para la educación primaria y 44,4 millones para la educación secundaria¹⁸. La educación de calidad requiere una variedad de intervenciones que suelen estar ausentes: una preparación docente y un desarrollo profesional sólidos; la contratación y la retención de buenos docentes; la gestión y la designación eficientes del personal docente, y equidad en la remuneración, los incentivos, las perspectivas de carrera y las condiciones de trabajo.

➤ **Los déficits de financiamiento para la educación están aumentando.**

La UNESCO estimó que, antes de la COVID-19, el déficit de financiamiento para alcanzar el ODS 4 ascendía a la impactante suma de USD 148 000 millones anuales, cifra que podría incrementarse hasta en un tercio a medida que los recursos nacionales e internacionales se ven sometidos a presiones aún mayores debido al impacto de la pandemia¹⁹.

Se necesita un cambio transformador

“Vemos la oportunidad de acelerar el impacto para que todos los niños y los jóvenes puedan recibir una educación de calidad... Ante una crisis muy real, imaginamos un cambio que implique abandonar las prácticas habituales para que nuestros esfuerzos colectivos transformen la experiencia de la enseñanza y el aprendizaje”.

Ayuda memoria de los ministros de Educación de los países socios de la Alianza Mundial para la Educación (GPE), octubre de 2020.

Los sistemas educativos no necesitan un retoque, sino una transformación. El mundo necesita medidas audaces orientadas a crear sistemas sólidos y resilientes que permitan alcanzar resultados educativos en gran escala y corregir las inequidades sistémicas. Los sistemas educativos dinámicos y robustos se basan en datos y evidencias, procuran mejoras constantes a través de la innovación y el aprendizaje, y aseguran y apoyan la coherencia entre numerosos actores para obtener buenos resultados. A fin de promover este tipo de cambio transformador, necesitan el compromiso inquebrantable y el liderazgo firme en todos los niveles, desde el Gobierno nacional hasta las escuelas locales.

Los Gobiernos deben encabezar la iniciativa de llevar a cabo un cambio sostenible, con la ayuda de asociados locales e internacionales. Los Gobiernos son los únicos actores con la capacidad y el margen de acción para transformar verdaderamente los sistemas educativos, pero, para ello, deben i) identificar los obstáculos que impiden introducir cambios en escala, ii) obtener conocimientos y evidencia para hallar posibles soluciones, iii) lograr que los actores se adhieran a las soluciones transformadoras y iv) reunir oportunamente evidencia a fin de impulsar la implementación, destacar

las lecciones importantes y poder corregir el rumbo. Para respaldar a los Gobiernos y otros socios, la GPE fomenta el diálogo inclusivo sobre políticas y cataliza la transformación en escala en los sistemas educativos desarrollando la siguiente labor:

- apoya la coordinación y la armonización de los esfuerzos nacionales e internacionales;
- se asegura de que las prioridades se basen en evidencias y se decidan en forma transparente;
- financia programas que impulsen la transformación.

Plan GPE 2025: Una respuesta urgente y ambiciosa

La GPE ayuda a los Gobiernos nacionales a liderar una reforma educativa transformadora y en gran escala aprovechando la amplitud y la fortaleza de la alianza para descubrir los principales obstáculos al progreso y las posibles soluciones o innovaciones. El Plan GPE 2025 respaldará los cambios dirigidos a la inclusión, la calidad y la eficiencia en la educación, y dará a la comunidad internacional la oportunidad única de impulsar esta transformación. Esta estrategia proporciona una plataforma en la que convergen los activos y las formas de trabajar singulares de la GPE —sus alianzas, sus conocimientos técnicos y su financiamiento— para apoyar una ambiciosa transformación de la educación en las zonas más vulnerables del mundo. En su calidad de alianza, la GPE reunirá a los donantes, las instituciones multilaterales, la sociedad civil, los representantes de los docentes y el sector privado en respaldo de los planes de reforma de los Gobiernos de los países socios. En su calidad de fondo, suministrará financiamiento para catalizar las reformas e invertirá para contribuir a las medidas y los compromisos nacionales.

QUIÉNES SOMOS

La GPE es el mayor fondo mundial dedicado exclusivamente a transformar la educación en los países de ingreso bajo y es una alianza singular integrada por numerosas partes interesadas. Trabajamos para ofrecer educación de calidad, de manera que cada niña y cada niño pueda tener esperanzas, oportunidades y medios. La GPE está plenamente abocada a la consecución del ODS 4. Coordinamos estrechamente nuestra labor con otros actores del ámbito de la educación a nivel mundial, regional y nacional, y aportamos nuestros considerables recursos en pos del logro de ese objetivo. Nuestro enfoque basado en los resultados comprende las siguientes tareas:

Respaldo a los países que más lo necesitan.

La GPE apoya a las naciones con gran número de niños no escolarizados y bajas tasas de finalización de la escolaridad. Nos centramos en llegar a los niños más marginados y vulnerables, con inclusión de las niñas, los niños con discapacidad y los que viven en países caracterizados por la pobreza extrema o los conflictos. Casi la mitad de los países socios de la GPE están afectados por situaciones de fragilidad o conflicto.

Fortalecer la rendición recíproca de cuentas y reforzar el apoyo a la reforma sistémica. La GPE se funda en la rendición recíproca de cuentas, es decir, el principio de que, dentro de la alianza, nos rendimos cuentas recíprocamente respecto de la consecución de nuestros objetivos

y metas. En los países, afianza en parte este principio fortaleciendo los foros formales de colaboración entre los interesados (grupos locales de educación), que existen en la mayoría de los países y en los que deberían participar organizaciones de docentes, la sociedad civil y el sector privado. La importancia que la GPE asigna a la rendición recíproca de cuentas contribuye a reforzar el liderazgo de los Gobiernos y a reducir la fragmentación incentivando la convergencia hacia las prioridades en materia de reformas establecidas por estos.

Fomentar la capacidad y la implementación según un orden de prioridades establecido. La GPE trabaja con los países socios para aumentar su capacidad de planificación, de elaboración de políticas y de seguimiento, en función de la demanda, proporcionándoles su financiamiento, orientación técnica y conocimientos especializados. Los países socios pueden tener acceso al financiamiento basado en los resultados para apoyar la ejecución, al financiamiento acelerado para situaciones de crisis y a la oportunidad de movilizar recursos adicionales a través de las donaciones del Fondo Multiplicador. También se benefician del intercambio de conocimientos y del financiamiento para la innovación, mediante el fondo de Intercambio de Conocimiento e Innovación (KIX). El fondo de la GPE para la promoción de la educación y la responsabilidad social, Educación en Voz Alta, potencia la capacidad de la sociedad civil para participar

en la planificación, el diálogo sobre políticas y el seguimiento en el sector educativo, así como para fomentar la transparencia y la rendición de cuentas en las políticas educativas nacionales.

Obtener más y mejor financiamiento para la educación. La GPE se centra en la movilización de más y mejor financiamiento interno, la forma más importante y sostenible de dotar de fondos a la educación. El modelo de la GPE contiene una serie de incentivos y requisitos destinados a mejorar el volumen, la equidad y la eficiencia de este financiamiento.

En la mayoría de las donaciones de la GPE se utiliza el financiamiento basado en los resultados para impulsar la ejecución de programas transformadores. A nivel mundial, la GPE actúa como plataforma para recaudar financiamiento internacional para la educación. Trabaja con una amplia variedad de actores —donantes, países socios, el sector privado, organizaciones filantrópicas e instituciones multilaterales clave— con el propósito de obtener un mayor volumen de financiamiento internacional dirigido a la educación y alineado con los sistemas y los planes y políticas sectoriales de los países.

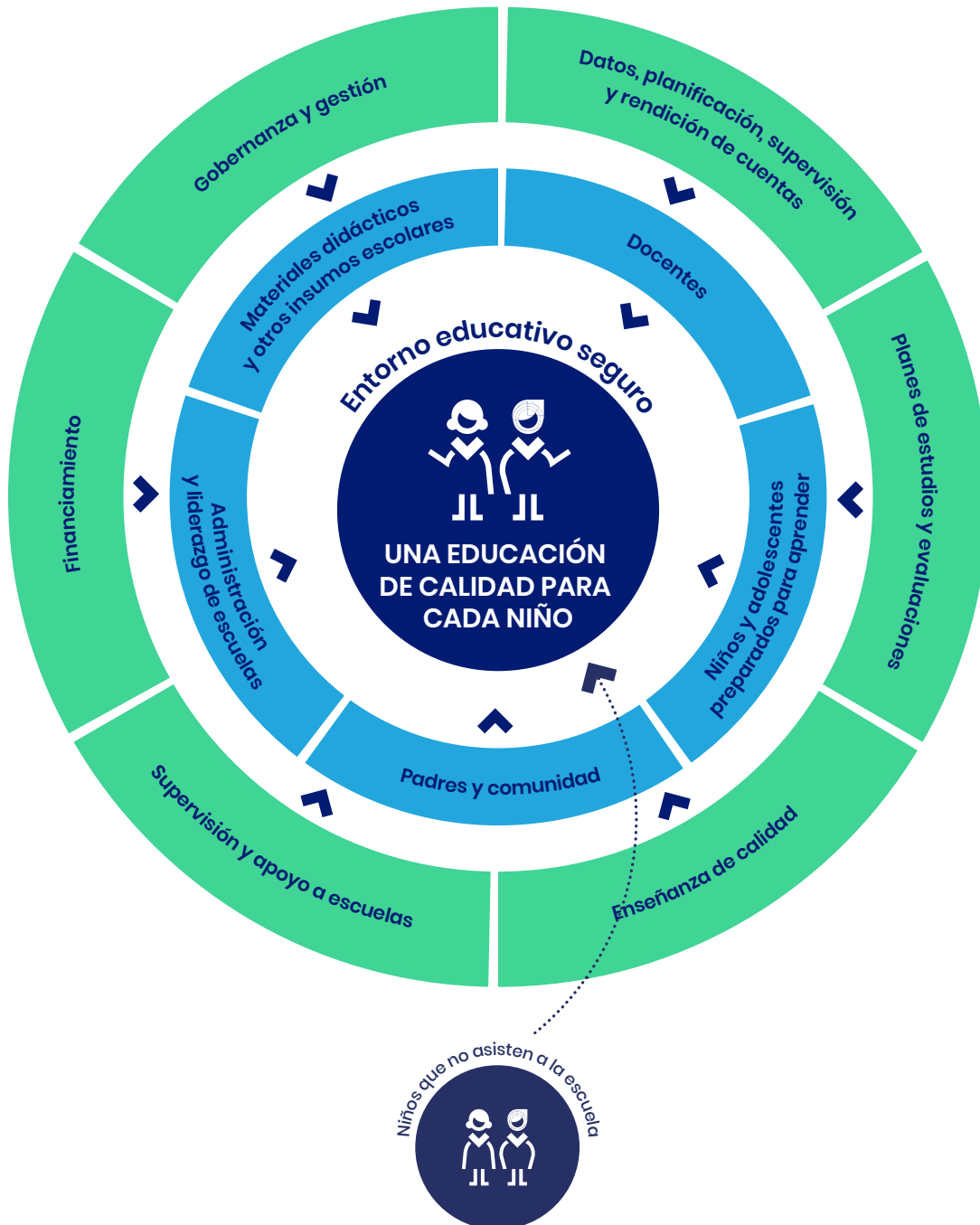
Cuenta con mecanismos de financiamiento innovadores, como el Fondo Multiplicador, que suministra fondos de contrapartida para la educación, incluso de donantes no soberanos.

¿Qué es un sistema educativo sólido?

Los sistemas educativos constan de múltiples actores y componentes que deben trabajar juntos para facilitar el aprendizaje. Los que se caracterizan por su solidez son resilientes, tienen capacidad de respuesta y ofrecen a todos los niños y las niñas oportunidades

de aprendizaje de calidad. La enseñanza y el aprendizaje constituyen el núcleo de la labor educativa. Es importante contar con educandos preparados, docentes y enseñanza de calidad, entornos educativos seguros, liderazgo y rendición de cuentas a nivel local. La GPE trabaja para fortalecer y

respaldar holísticamente a los sistemas educativos a fin de que puedan elaborar políticas, priorizar y ejecutar reformas, armonizar el apoyo externo con esas prioridades y en forma conjunta supervisar y pedir que rindan cuentas a todos los socios con el objeto de lograr un cambio integral de los sistemas.



PLAN GPE 2025. NUESTRA ESTRATEGIA

Introducción

La voluntad de impulsar la transformación de los sistemas educativos es el eje de las acciones de la GPE, y el Plan GPE 2025 ayudará a los países socios a lograr cambios aprovechando las relaciones internacionales y nacionales para apoyar sus reformas y actividades prioritarias. El Plan GPE 2025 se halla en consonancia con el ODS 4 y lo aborda directamente.

Nuestra visión

La visión de la GPE es una educación de calidad para cada niño. En procura de alcanzar el ODS 4, la GPE tiene la firme determinación de acelerar los progresos en los ámbitos de la equidad, la inclusión y el aprendizaje, que incluyen el papel central de los docentes y la enseñanza de calidad, así como la importancia de la igualdad de género.

La Agenda 2030 para el Desarrollo Sostenible, aprobada por todos los Estados miembros de las Naciones Unidas en 2015, proporciona un proyecto compartido de paz y prosperidad para las personas y el planeta, en la actualidad y en el futuro. Se fundamenta en los 17 ODS, que constituyen un llamamiento urgente de todos los países a la acción. El ODS 4 se refiere a la educación y apunta a “garantizar una educación inclusiva y equitativa de calidad y promover oportunidades de aprendizaje permanente para todos”.

Nuestra misión

La misión de la GPE consiste en movilizar asociaciones e inversiones que transformen los sistemas educativos de los países en desarrollo sin dejar a nadie atrás.

La GPE apoyará la transformación de sistemas educativos holísticos para influir en todo el sistema a partir del principio de “no dejar a nadie atrás”. Concentrará su financiamiento en los pobres

y más marginados, y tendrá como prioridad que se imparta al menos 1 año de educación preescolar y 12 años de educación y capacitación.

Un sistema educativo transformado es fuerte y resiliente y es capaz de aliviar las crisis y actuar ante ellas. A su vez, fomenta la ejecución de reformas según un orden de prioridades establecido, consigue la participación de socios nacionales e internacionales y moviliza financiamiento. También innova y aprende. En la esfera de la educación, los actores (docentes, estudiantes, administradores, padres y comunidades) y los insumos (planes de estudios, materiales didácticos y escuelas) contribuyen con coherencia a alcanzar los objetivos de las reformas, como un aprendizaje inclusivo y de mejor calidad. Un

sistema educativo es complejo, y para producir cambios significativos se requieren claridad en los objetivos y los propósitos, análisis rigurosos de los problemas, el uso de evidencias e investigaciones en la elaboración de soluciones, capacidad de ejecución en todos los niveles y un control expreso y la corrección del rumbo para optimizar los avances. La GPE comprende y valora esta complejidad y, en el Plan GPE 2025, describe la forma en que se desenvolverá en estas áreas cruciales.

Con el financiamiento que otorga y con su inversión en datos y evidencias, desarrollo de capacidad, planificación, seguimiento y ejecución —siempre en consonancia con el liderazgo y las prioridades nacionales—, la GPE ayudará a los países a transformar sus sistemas educativos a fin de

ESFERAS PRIORITARIAS:

Acceso



La GPE ampliará el acceso a la educación de los niños más marginados, incluidos los refugiados y desplazados, en todos los países socios. Los principales obstáculos al acceso suelen ser la distancia de la escuela, los costos oficiales y no oficiales de la educación y los exámenes de alta exigencia que deciden el ingreso al ciclo inferior de la escuela secundaria.

ofrecer aprendizaje inclusivo y de calidad para todos. Movilizará asociaciones inclusivas e inversiones financieras y técnicas en apoyo de i) las reformas educativas prioritarias y claras que los países hubieran determinado, ii) la ejecución sostenida y iii) el seguimiento y el aprendizaje a partir de las evidencias. Promoveremos y mantendremos alianzas eficaces a nivel nacional entre los Gobiernos nacionales, los donantes, la sociedad civil, los docentes, los filántropos, el sector privado, los organismos técnicos y las instituciones multilaterales clave basándonos en los principios de la rendición recíproca de cuentas y la transparencia.

Nuestra meta

La GPE tiene como meta acelerar el acceso, los resultados del aprendizaje y la igualdad de género a través de sistemas de

educación equitativos, inclusivos y resilientes adecuados para el siglo XXI.

Si bien todos los países tienen distintas necesidades, dificultades y capacidad, hay ámbitos comunes a muchos de los países socios de la GPE en los cuales un aumento del respaldo y de las inversiones aceleraría la consecución del ODS 4. La GPE ayudará a los países a priorizar aquellos ámbitos que, a juzgar por la evidencia, pueden surtir el efecto más transformador, por ejemplo, en el acceso, el aprendizaje, la igualdad de género, la inclusión, el aprendizaje temprano, los docentes y la capacidad de enseñanza, financiamiento y organización. En cada uno de esos ámbitos, procuraremos realzar el perfil y la importancia de la equidad y la calidad, incentivar el incremento de la inversión nacional, hacer

ESFERAS PRIORITARIAS:

Aprendizaje



La GPE ayudará a los países a mejorar el aprendizaje en cada etapa de la educación de los niños, con inclusión de la educación temprana; la adquisición de competencias básicas, como la lectoescritura y la aritmética elemental; el aprendizaje socioemocional, y la amplia variedad de aptitudes necesarias para preparar a los estudiantes para el siglo XXI. Esto puede incluir respaldar el aprendizaje a distancia y fortalecer la capacidad de recopilar datos de manera inclusiva para monitorear el aprendizaje.

llegar evidencias y datos a los encargados de la formulación de políticas, facilitar oportunidades de compartir las mejores prácticas y apoyar el seguimiento de los progresos.

Nuestros objetivos

La GPE procurará hacer realidad su visión, su misión y su meta a través de cuatro objetivos que favorecen la transformación educativa en escala: tres de ellos tienen nivel nacional, y el cuarto actúa como elemento facilitador. En conjunto, los tres primeros describen un enfoque de transformación sistémica que origina, apoya y mantiene reformas transformadoras con potencial para producir impacto en mayor escala. El objetivo facilitador se orienta a reforzar la capacidad de los países para transformar los sistemas sacando provecho de

las habilidades estratégicas de la GPE. Los objetivos de la GPE a nivel nacional son los siguientes:

- mejorar la planificación y la elaboración de políticas teniendo en cuenta las cuestiones de género para influir en todo el sistema;
- impulsar acciones y movilizar financiamiento en forma coordinada para posibilitar un cambio transformador;
- fortalecer la capacidad, adaptarse y aprender para aplicar e impulsar resultados a escala.

Nuestro objetivo facilitador consiste en movilizar socios y recursos internacionales y nacionales para obtener resultados sostenibles.

ESFERAS PRIORITARIAS:

Igualdad de género



La GPE ayudará a los países a identificar y abordar sistemáticamente los obstáculos a la educación que afectan a los niños y las niñas de distinta forma, otorgando a la igualdad de género un lugar central en la planificación e implementación de los sistemas de educación. Asimismo, apoyará la planificación con perspectiva de género y los sistemas de datos desagregados, ya que reconoce que las barreras de género en la

A nivel nacional

Objetivo 1: Mejorar la planificación y la elaboración de políticas teniendo en cuenta las cuestiones de género para influir en todo el sistema

Para crear sistemas efectivos que ofrezcan una educación de calidad incluso a los más vulnerables, es fundamental contar con planes y políticas coherentes, basados en evidencias y con un orden de prioridades establecido. Por ello, ayudaremos a los Gobiernos a formular planes y políticas con perspectiva de género para el sector de la educación. Específicamente, este apoyo adoptará las siguientes formas:

- dar acceso a servicios de asesoría, conocimientos especializados y financiamiento para

contribuir a la planificación, la elaboración de políticas, la determinación de prioridades y el seguimiento de los resultados;

- evaluar si las políticas y los planes señalan y abordan las barreras por motivos de género que obstaculizan la educación, e indicar medidas orientadas a lograr la igualdad de género;
- determinar si las políticas y los planes distinguen y abordan las múltiples formas de exclusión, muchas de las cuales se entrecruzan (por ejemplo, los niños con discapacidad, los refugiados, los niños desplazados internamente u otros grupos excluidos);
- diagnosticar mejor, a partir de la evidencia, los obstáculos críticos en la implementación

educación se entrecruzan con otras formas de exclusión. Para incentivar aún más los avances en la educación de las niñas y la incorporación de la igualdad de género en el apoyo de la GPE destinado a fortalecer los sistemas educativos, se proporcionará financiamiento adicional a aquellos países en los que las niñas están más rezagadas.

y definir soluciones transformadoras cuya escala pueda ampliarse;

- facilitar el intercambio de conocimientos y la recopilación de datos y evidencias para mejorar el diseño, la planificación y el seguimiento de soluciones;
- mejorar el diálogo inclusivo sobre políticas y el seguimiento sectorial conjunto mediante, por ejemplo, grupos educativos locales o foros inclusivos similares dirigidos por las autoridades gubernamentales.

La planificación, las políticas y el seguimiento sectoriales con perspectiva de género son requisitos para recibir el apoyo de la GPE; ofreceremos incentivos financieros para avanzar en esta

esfera en aquellos países con serias dificultades para formular planes y políticas sensibles a las cuestiones de género. Con el propósito de impulsar mejoras, los Gobiernos pueden acceder al respaldo que ofrece la GPE para el fortalecimiento de la capacidad, en consonancia con los ciclos de elaboración de políticas y planificación de los respectivos países.

Objetivo 2: Impulsar acciones y movilizar financiamiento en forma coordinada para posibilitar un cambio transformador

La GPE, como fondo y alianza, se funda en el principio de la rendición recíproca de cuentas de manera descentralizada y en la idea de que la acción y el financiamiento coordinados, en convergencia con las prioridades de los Gobiernos, son esenciales

ESFERAS PRIORITARIAS:

Inclusión



La GPE ayudará a los países a transformar las escuelas, de modo que todos los niños puedan aprender en un entorno seguro y saludable, sin discriminación. En ese marco, se brindará apoyo destinado a fortalecer los sistemas de datos educativos para incluir a los niños con discapacidad, y se llevarán a cabo actividades de promoción para incluir a los refugiados y a las personas desplazadas internamente en los sistemas educativos nacionales.

para una transformación sostenida. Con arreglo a este objetivo, respaldaremos un aumento de la eficiencia, la eficacia y la armonización de los programas y el financiamiento para la educación a través de los siguientes medios:

- Catalizar los avances en los factores que posibilitan la transformación de los sistemas mediante el fortalecimiento de la capacidad, requisitos e incentivos, entre ellos: i) el volumen, la equidad y la eficiencia del financiamiento interno para la educación; ii) la planificación, las políticas y el seguimiento sectoriales con sensibilidad de género; iii) los datos y la evidencia, y iv) la coordinación sectorial.
- Facilitar a los países la ejecución de

transformaciones sistémicas realizando inversiones específicas y basadas en la evidencia en programas que eliminen los obstáculos para el logro de resultados presentes en los sistemas.

- Ayudar a los Gobiernos a beneficiarse de la acción conjunta y el financiamiento de todos los socios, en consonancia con los sistemas y las prioridades nacionales.
- Facilitar el diálogo sobre políticas y la coordinación con los actores pertinentes en situaciones de crisis humanitarias.

La GPE evaluará el financiamiento interno y la coordinación sectorial inclusiva como requisitos para recibir el apoyo que otorga y ofrecerá incentivos financieros para avanzar

ESFERAS PRIORITARIAS:

Aprendizaje temprano



La GPE incentivará a los países para que garanticen a todos los niños el acceso a un año, como mínimo, de educación preescolar de calidad. Para ello, se resaltarán la importancia de la educación en la primera infancia a través del juego y la oportunidad que esta ofrece de detectar precozmente a los niños con dificultades físicas o de aprendizaje. Asimismo, brindará apoyo a los países para que integren la educación preescolar en los planes educativos y garanticen su adecuado financiamiento.

donde las dificultades en estos ámbitos impidan transformar los sistemas. Los pactos de la alianza definirán de qué manera la colaboración de la GPE —como fondo y como alianza— se alineará con las prioridades de los países en la transformación de los sistemas. Las funciones, las responsabilidades y las medidas acordadas en estos pactos sentarán las bases para los modelos descentralizados de rendición recíproca de cuentas a través de mecanismos de coordinación nacionales. Los Gobiernos pueden acceder al apoyo de la GPE para el fortalecimiento de la capacidad si necesitan mejorar la coordinación sectorial.

Objetivo 3: Fortalecer la capacidad, adaptarse y aprender para aplicar e impulsar resultados a escala

La GPE se basa en el principio del liderazgo y la adhesión de los países: los Gobiernos nacionales deben dirigir la transformación de los sistemas educativos. Para lograrlo, necesitan acceso a datos y evidencias oportunos y confiables, capacidad de actuar según los mejores datos y evidencias disponibles, y capacidad de generar conocimientos y utilizar el aprendizaje para gestionar con flexibilidad los sistemas educativos. La GPE prestará asistencia mediante las siguientes actividades:

- proporcionar apoyo financiero ampliado para el fortalecimiento de la capacidad de reforzar y respaldar los sistemas resilientes, por ejemplo, mejorando los sistemas de datos;

ESFERAS PRIORITARIAS:

Enseñanza de calidad



La GPE invertirá en la calidad de los docentes y la docencia de todos los países socios, reconociendo que —más allá de cualquier otro factor relacionado con la escuela—, la eficacia de los docentes es el indicador más importante del aprendizaje de los estudiantes. A tal efecto, prestará apoyo para el desarrollo profesional de los docentes e incluirá a organizaciones docentes en el diálogo sobre políticas educativas.

- promover y apoyar la gestión adaptativa vigilando en forma conjunta el desempeño sectorial, reuniendo datos sobre implementación y corrigiendo el rumbo cuando sea necesario;
 - contribuir a la implementación de políticas y programas basados en la evidencia y al desarrollo de la capacidad para obtener y utilizar evidencia.
- de los instrumentos de la GPE para impulsar medidas sistemáticas basadas en la evidencia y encaminadas a producir impacto en mayor escala. En caso de que falte evidencia para poner en marcha un nuevo enfoque o una innovación, la GPE ayudará a los países a diseñar evaluaciones apropiadas de las que surja información de utilidad para realizar tareas de ejecución, corregir el rumbo e intercambiar nueva evidencia dentro de la alianza.

La GPE evaluará los datos y la evidencia como requisito para recibir el apoyo que otorga y ofrecerá incentivos financieros para avanzar donde haya dificultades serias. Cuando haga falta, se ayudará a los países socios a reforzar sus sistemas de datos. El seguimiento, la evaluación y el aprendizaje a nivel nacional se integrarán en todos los aspectos

A nivel mundial

Objetivo facilitador:
Movilizar socios y recursos internacionales y nacionales para obtener resultados sostenibles

Respaldar y mantener transformaciones en los países exige medidas tanto internacionales como nacionales.

ESFERAS PRIORITARIAS:

Volumen, equidad y eficiencia del financiamiento interno

La GPE admite que la fuente más cuantiosa y sostenible de financiamiento para la educación es el Estado y que el aumento del volumen del financiamiento interno para este sector debe ir acompañado de esfuerzos por utilizar los recursos con más eficiencia y por llegar a los más marginados. Por esta razón, continuará evaluando el financiamiento nacional destinado a educación comparándolo con parámetros de referencia internacionales y ayudará a fortalecer la capacidad de vigilar el uso del financiamiento interno y mejorar la disponibilidad de datos para facilitar la transparencia y la rendición de cuentas.



Al ser una alianza que comprende Gobiernos, donantes, organismos multilaterales, la sociedad civil, organizaciones docentes, donantes no soberanos y el sector privado, la GPE puede hacer uso de importantes recursos para sustentar la transformación educativa de los países. La alianza multiplicará su poder, además, armonizando esfuerzos, fortaleciendo la convergencia y estableciendo relaciones de colaboración estratégicas en aras de objetivos nacionales. Procuraremos crear oportunidades y aumentar la eficiencia al abordar las dificultades en materia de educación que trascienden las fronteras nacionales. Estos componentes son variados y comprenden las siguientes actividades:

- Obtener más y mejor financiamiento acorde con las prioridades nacionales

y los sistemas de los países, por ejemplo, mediante el acceso a mecanismos de financiamiento novedosos.

- Invertir en los recursos necesarios para alcanzar objetivos nacionales a través de asociaciones regionales o mundiales especializadas que atiendan la demanda del país en cuestión (sea técnica o programática), mecanismos y sinergias intersectoriales, y apoyo a la innovación.
- Afianzar la alianza para el aprendizaje aprovechando el fondo de Intercambio de Conocimiento e Innovación y las plataformas de intercambio de conocimientos. La GPE también facilitará el aprendizaje entre pares de los países socios, particularmente cuando

ESFERAS PRIORITARIAS:

Sólida capacidad de organización



Las inversiones de la GPE contribuirán a fortalecer la capacidad de los Gobiernos en áreas que son esenciales para la eficiencia, la eficacia y la resiliencia de los sistemas educativos. En ese marco, se destinarán a datos y diagnósticos, análisis, elaboración de políticas, seguimiento de la planificación, gestión de las finanzas públicas, y coordinación y armonización sectoriales. También podrá respaldar las alianzas intersectoriales con el fin de generar sinergias.

- surjan problemas nuevos o imprevistos. Se valdrá de manera más sistemática de los recursos de sus socios internacionales para observar los resultados, fortalecer la capacidad de los países para reunir evidencia y reducir la duplicación.
- Realizar actividades de promoción basadas en Educación en Voz Alta y lograr la adhesión de la alianza a cuestiones estratégicas clave donde la promoción mundial o regional combinada influirá en los resultados nacionales.
- Subrayar, incentivar y controlar el modelo descentralizado de rendición recíproca de cuentas, que la GPE fomentará y alentará profundizando los vínculos entre los compromisos internacionales de la alianza y la actividad en los países, y respaldando los esfuerzos por aumentar la transparencia y la rendición de cuentas entre los Gobiernos y sus ciudadanos.

CÓMO TRABAJAMOS: MODELO OPERACIONAL DE LA GPE

Descripción general

La GPE es tanto un facilitador como un catalizador de la transformación educativa. A partir de evaluaciones del Plan GPE 2020, el modelo operacional del Plan GPE 2025 ayudará a los países socios a transformar sus sistemas educativos sacando partido de las relaciones internacionales y nacionales de la GPE para respaldar las reformas y las actividades prioritarias de esos países. El Plan GPE 2025 se ajusta plenamente a nuestros principios para una alianza eficaz y se ejecutará a través de las siguientes actividades fundamentales:

Aprovechar nuestra alianza para fortalecer la rendición recíproca de cuentas en los países y mejorar la armonización

PACTO

El modelo operacional del Plan GPE 2025 hará hincapié en incentivar y controlar la rendición recíproca de cuentas e impulsar el protagonismo de los Gobiernos. Empoderará a cada Gobierno para cumplir su función de liderazgo y se asegurará de que los programas de los socios se ajusten a lo dispuesto por cada uno. La GPE respaldará los pactos de la alianza elaborados para los países por grupos locales de educación, en los que se describen las prioridades específicas en materia de transformación enunciadas en los planes y las políticas sectoriales. Los socios armonizarán sus esfuerzos con esos pactos y decidirán a qué reformas prioritarias específicas se destinará el financiamiento de la

Los siguientes son los principios de la GPE para una alianza eficaz:

- Aumentar la rendición recíproca de cuentas de manera descentralizada.
- Fortalecer la capacidad de los Gobiernos nacionales e impulsar su protagonismo.
- Equilibrar nuevamente el modelo aplicable a los países para centrarlo en la ejecución y el diálogo sobre políticas sectoriales.
- Reducir los procesos y los costos de transacción de la GPE.

GPE. El uso de incentivos vinculados a la asignación y el financiamiento basado en los resultados alentarán a los socios y los Gobiernos a mejorar la armonización, adoptar modalidades que reduzcan la fragmentación (por ejemplo, fondos mancomunados), contribuir al carácter inclusivo de los grupos locales de educación e impulsar mejoras en el financiamiento interno, entre otras actividades.

Fortalecer la capacidad para respaldar la transformación de los sistemas educativos

DONACIÓN PARA LA CAPACIDAD DE LOS SISTEMAS

La GPE ampliará su apoyo para reforzar la capacidad de los Gobiernos nacionales, por ejemplo, para elaborar planes para el sector de la educación bajo la dirección de las autoridades. Los Gobiernos de los

países socios podrán acceder, mediante una donación para la capacidad de los sistemas, a financiamiento flexible para fortalecer la capacidad integral de los sistemas relacionados con todos los aspectos de los objetivos de la GPE a nivel nacional. El apoyo se otorgará en función de la demanda y estará disponible para una gran variedad de actividades de planificación y fortalecimiento de la capacidad, que abarcan todos los aspectos de la creación y la ejecución de políticas y planes transformadores.

Afinar las inversiones de la GPE para contribuir a transformar los sistemas educativos

DONACIÓN PARA LA TRANSFORMACIÓN DE LOS SISTEMAS

La GPE será flexible ante los contextos de cada país y respetará, como principio fundamental, el protagonismo

de los Gobiernos. En consecuencia, proporcionará acceso a opciones de financiamiento diferenciadas, entre ellas, una donación para la transformación de los sistemas, que sean acordes con las necesidades y las prioridades de cada país. El grueso del financiamiento de la GPE se suministrará mediante un enfoque flexible de asignación de donaciones basado en requisitos ajustados al contexto y en incentivos vinculados a los principales factores que posibilitan la transformación de los sistemas, concretamente: el volumen, la equidad y la eficiencia del financiamiento interno; la planificación, la elaboración de políticas y el seguimiento sectoriales con perspectiva de género; la acumulación de datos y evidencias, y la coordinación sectorial. El financiamiento de la GPE estará dirigido a abordar reformas específicas, en un orden de prioridad determinado, señaladas en pactos de la alianza encabezados por los Gobiernos y celebrados entre los países socios y grupos locales de educación. En situaciones de crisis, los países pueden acceder a los fondos a través del mecanismo de financiamiento acelerado de la GPE, y los recursos pueden encauzarse por los mecanismos existentes de fondos mancomunados humanitarios.

Mobilizar habilidades estratégicas para reforzar la capacidad de los países de transformar los sistemas

HABILIDADES ESTRATÉGICAS

La GPE colaborará con socios internacionales y regionales a fin de

dotar a los países de habilidades críticas para la transformación de los sistemas educativos. Los países socios suelen tener limitaciones para detectar, obtener e integrar innovaciones importantes para las reformas sectoriales y para fomentar la capacidad de aumentar eficazmente su escala. A su vez, en muchos casos, a quienes poseen esas habilidades estratégicas les resulta difícil descubrir quién necesita sus servicios, tener acceso a los decisores y encontrar el momento oportuno para efectuar su contribución.

La GPE trabajará para subsanar limitaciones específicas en numerosos países ofreciendo acceso a soluciones regionales y mundiales, como servicios de asesoría mediante los cuales los conocimientos especializados de los socios pueden fortalecer la capacidad allí donde sea más necesario. Forjará relaciones de colaboración con organizaciones que puedan resolver los desafíos que enfrentan muchos países y tratará de convocar a socios y donantes para enfrentar problemas intrincados que entorpezcan los avances en la educación.

El fondo de Intercambio de Conocimiento e Innovación de la GPE dará a los países socios acceso a innovaciones y conocimientos especializados, mientras que Educación en Voz Alta fomentará las actividades de promoción de la sociedad civil y la rendición de cuentas de los Gobiernos. Durante la ejecución del Plan GPE 2025, habrá

oportunidad de consolidar los vínculos entre estos mecanismos y el modelo operacional de la GPE. Por ejemplo, en el diagnóstico sobre el sistema de un país, se puede concluir que es necesario mejorar la estrategia para ampliar la educación en la primera infancia y que el centro regional KIX ofrece conocimientos que pueden adaptarse para aumentar eficazmente la escala de este nivel educativo. O bien del diagnóstico podría surgir que una mayor transparencia en el uso de los recursos ayudaría a corregir las ineficiencias del sistema y que una donación de Educación en Voz Alta para un socio de la sociedad civil ofrece la oportunidad de complementar los sistemas públicos de control.

La GPE también buscará oportunidades de inversión en distintos sectores para mejorar los resultados educativos, dado que reconoce que el desarrollo no es un fenómeno aislado y que el progreso en un sector está íntimamente ligado a los beneficios en otros. Las acciones de la GPE se centrarán en aquellas áreas de cada país que puedan incidir en el acceso de los niños a la educación y en su capacidad para aprender. Podrían incluir relaciones de colaboración con entidades clave dedicadas, por ejemplo, al agua, el saneamiento y la higiene, la nutrición, la salud, la lucha contra la violencia por motivos de género y el clima.

Intercambio de Conocimiento e Innovación

Se trata del fondo de la GPE que se ocupa de subsanar el déficit de bienes públicos mundiales en educación. Conecta la experiencia, la innovación y los conocimientos de los socios de la GPE para ayudar a los países en desarrollo a crear sistemas educativos más sólidos. Mediante el intercambio y el financiamiento de soluciones e innovaciones de demostrada eficacia, i) se asegura de que las soluciones basadas en evidencias lleguen a manos de los responsables de formular las políticas nacionales y se incorporen directamente en el diálogo sobre políticas y en los procesos de planificación, y ii) fortalece la capacidad de producir e integrar los conocimientos y la innovación, y ampliar su escala, en los países socios de la GPE. El Centro de Investigaciones para el Desarrollo Internacional es el agente de las donaciones de este fondo.

Educación en Voz Alta

Es el fondo de la GPE dedicado a la promoción y la responsabilidad social. Brinda apoyo a la sociedad civil para que actúe e influya en la configuración de una política educativa que satisfaga mejor las necesidades de las comunidades, especialmente de las poblaciones vulnerables y marginadas. Tiene por objeto mejorar la capacidad de la sociedad civil para participar en la planificación, el diálogo sobre políticas y el control de la educación, y para fomentar la transparencia y la rendición de cuentas de la política nacional para el sector educativo. También procura crear un entorno mundial y regional más propicio para las actividades de la sociedad civil orientadas a la promoción y el aumento de la transparencia en la educación. La administración de Educación en Voz Alta está a cargo de Oxfam IBIS.

Actuar como una plataforma donde se agrupe un mayor volumen de financiamiento sostenido de los países y de los donantes para la educación

FINANZAS

El aumento del financiamiento interno para la educación es fundamental para mejorar en forma sostenida los resultados, por lo que constituye la piedra angular de la estrategia de financiamiento de la GPE. Esta continuará preconizando en los países que se incremente el financiamiento y respaldando a otros que persigan el mismo objetivo. Simultáneamente, a través de aspectos clave de nuestro

modelo operacional —entre ellos, un enfoque basado en incentivos y el uso de financiamiento basado en los resultados—, ayudaremos a los Gobiernos a aumentar el gasto interno y a distribuirlo de manera equitativa y eficiente para poder impartir educación de calidad a todos los niños.

La GPE seguirá trabajando en todo el mundo con donantes y promotores para incrementar y agrupar financiamiento internacional para la educación que se halle en concordancia con los sistemas y con los planes y las políticas sectoriales nacionales. Con arreglo al Plan GPE 2025, daremos a los países oportunidades

de acceder a mecanismos de financiamiento innovadores utilizando enfoques novedosos para atraer recursos financieros destinados a sus sistemas educativos, además del Fondo Multiplicador de la GPE y a través de los mismos mecanismos de entrega. La gama de opciones a disposición de los países (en función de la demanda y la pertinencia) incluirá incentivos para operaciones de condonación de deudas que permitan aumentar la inversión en educación, y la oferta de fondos de contrapartida para estimular a los círculos empresariales y las fundaciones privadas a efectuar contribuciones. Además, la GPE procurará ampliar el apoyo a las iniciativas de los países

que tienen como objetivo convocar a los socios a recaudar fondos para la educación; ofrecerá volúmenes considerables de cofinanciamiento inicial para incentivar el aumento de las inversiones a través del Fondo Multiplicador, y facilitará la demanda de modalidades de bonos de impacto por parte de los países.

Realzar el perfil y la importancia de invertir en educación inclusiva y de calidad a nivel mundial y nacional

PROMOCIÓN

La GPE trabajará para concientizar acerca de los principales problemas e impedimentos con el objeto de que todos los niños puedan tener

acceso a una educación de calidad. Continuaremos realizando gestiones y tratando de influir en los líderes mundiales y la ciudadanía para que todos reconozcan la importancia de contar con sistemas educativos de calidad. Mediante el apoyo constante a Educación en Voz Alta, reforzaremos la capacidad de la sociedad civil para participar en la planificación y la elaboración de políticas del sector de la educación a nivel nacional y haremos más propicio el entorno mundial y regional para las actividades de la sociedad civil encaminadas a la promoción y el aumento de la transparencia en la educación.

Integrar el seguimiento, la evaluación y el aprendizaje para impulsar el

aprendizaje sistemático sobre la forma de producir impacto en mayor escala

SEGUIMIENTO, EVALUACIÓN Y APRENDIZAJE

Los países deben tener acceso a los datos y la evidencia que necesiten para ejecutar efectiva y eficientemente las políticas y los programas sectoriales. Conforme a lo dispuesto en el Plan GPE 2025, apoyaremos la elaboración y el uso de los datos y la evidencia necesarios para la adopción de decisiones, la rendición de cuentas y la transparencia. También será imperioso poner los datos a disposición de los países en tiempo real para informar acerca de las enseñanzas aprendidas y facilitar la corrección del curso de acción.

SEGUIMIENTO, EVALUACIÓN Y APRENDIZAJE

En esencia, la eficacia de la GPE como alianza se basa en nuestra capacidad para aprender de nuestras experiencias compartidas. En el marco del Plan GPE 2025, trataremos de aplicar un enfoque donde se equilibren dos objetivos: i) apoyar el aprendizaje y el uso de la evidencia en cada país para facilitar la gestión adaptativa y reforzar la capacidad de obtener resultados, y ii) llevar adelante actividades de seguimiento, evaluación y aprendizaje estratégicos para lograr rendición de cuentas, transparencia y agregación de resultados en la alianza. Se integrará el aprendizaje basado en evidencias a nivel nacional para impulsar la adopción de decisiones en el momento oportuno y la gestión adaptativa para mejorar el desempeño de la

GPE en su conjunto. Nuestro enfoque comprenderá lo siguiente:

- un sistema de seguimiento y presentación anual de informes, con un conjunto de indicadores clave sobre donaciones, sectores y la alianza destinados a mejorar la rendición de cuentas y suministrar información de utilidad para las actividades de ejecución en curso;
- un sistema de exámenes y evaluaciones para sustentar el aprendizaje basado en evidencias, que permitirá poner a prueba las innovaciones y orientar una variedad de decisiones y medidas que deban tomar los socios;
- un marco de resultados para la totalidad de la GPE y de

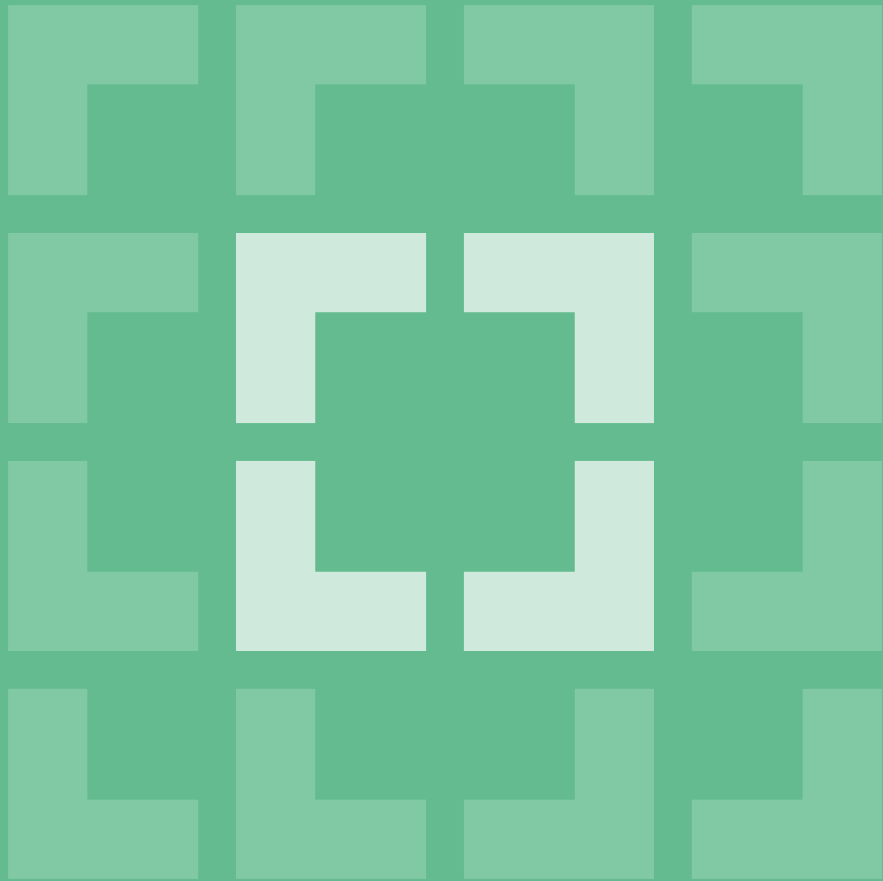
presentación de informes para integrar información clave extraída de las tareas de seguimiento y evaluación, complementado por informes anuales detallados que pueden redundar en la adopción de decisiones y medidas claras;

- un programa de gestión de los conocimientos y aprendizaje que se funde en las tareas de seguimiento y evaluación para incorporar en toda la alianza las decisiones basadas en la evidencia.

Distribuiremos los datos reunidos en estas tareas a toda la alianza, lo que permitirá llevar a cabo una gestión adaptativa y corregir el curso de los programas, de ser necesario.

NOTAS

1. Convención de la UNESCO relativa a la Lucha contra las Discriminaciones en la Esfera de la Enseñanza (1960); Convención Internacional sobre la Eliminación de Todas las Formas de Discriminación Racial (1965); Pacto Internacional de Derechos Económicos, Sociales y Culturales (1966); Convención sobre la Eliminación de Todas las Formas de Discriminación contra la Mujer (1979); Convención sobre los Derechos del Niño (1989); Convención Internacional sobre la Protección de los Derechos de Todos los Trabajadores Migratorios y de Sus Familiares (1990), y Convención sobre los Derechos de las Personas con Discapacidad (2006).
2. UNESCO, "Impacto de la COVID-19 en la educación: Seguimiento mundial de los cierres de escuelas causados por la COVID-19". <https://en.unesco.org/covid19/educationresponse>.
3. UNICEF, *Cada niño aprende: Estrategia de Educación de UNICEF 2019-2030* (Nueva York: UNICEF, 2019). <https://www.unicef.org/media/59921/file/UNICEF-education-strategy-2019-2030-data-analytics.pdf>.
4. División de Estadística de las Naciones Unidas, "SDG 4: Quality Education" (ODS 4: Educación de calidad) (del informe sobre los Objetivos de Desarrollo Sostenible de 2020). <https://unstats.un.org/sdgs/report/2020/goal-04/#:~:text=The%20global%20primary%20school%20completion,large%20disparities%20among%20population%20groups>.
5. *Ibid.*
6. Manos Antoninis y colaboradores, *Global Education Monitoring Report 2020: Gender Report, A New Generation: 25 Years of Efforts for Gender Equality in Education* (Informe de Seguimiento de la Educación en el Mundo 2020, Una nueva generación: 25 años de esfuerzos por la igualdad de género en la educación) (París: UNESCO, 2020). <https://unesdoc.unesco.org/ark:/48223/pf0000374514>.
7. *Ibid.*
8. UNESCO, *COVID-19 Education Response: How Many Students Are at Risk of Not Returning to School?* (Respuesta en materia de educación frente a la COVID-19: ¿Cuántos estudiantes corren riesgo de no volver a la escuela?) (París: UNESCO, julio de 2020). https://unesdoc.unesco.org/in/documentViewer.xhtml?v=2.1196&id=p:usmarcdef_0000373992&file=/in/rest/annotationSVC/DownloadWatermarkedAttachment/attach_import_5b07595f-5390-4056-9935-4163d073d5f1%3F_%3D373992eng.pdf&locale=en&multi=true&ark=/ark:/48223/pf0000373992/PDF/373992eng.pdf#%5B%7B%22num%22%3A31%2C%22gen%22%3A0%7D%2C%7B%22name%22%3A%22XYZ%22%7D%2C63%2C77%2C0%5D.
9. *Informe de seguimiento de la educación en el mundo: Cumplir nuestros compromisos de igualdad de género en la educación* (París: UNESCO, 2018). https://en.unesco.org/gem-report/2018_gender_review.
10. *Ibid.*
11. Quentin Wodon y colaboradores, *Missed Opportunities: The High Cost of Not Educating Girls* (Oportunidades perdidas: El alto costo de no educar a las niñas). Serie de notas "El costo de no educar a las niñas" (Washington, DC: Banco Mundial, 2018). <https://openknowledge.worldbank.org/handle/10986/29956>.
12. Alto Comisionado de las Naciones Unidas para los Refugiados (ACNUR), *Coming Together for Refugee Education* (Uniando fuerzas por la educación de las personas refugiadas) (Ginebra: ACNUR, 2020). <https://www.unhcr.org/en-us/publications/education/5f4f9a2b4/coming-together-refugee-education-education-report-2020.html>.
13. *Ibid.*
14. *Ibid.*
15. UNESCO, *Behind the Numbers: Ending School Violence and Bullying* (Detrás de los números: Poner fin a la violencia y el acoso escolares) (París: UNESCO, 2019). <https://www.unicef.org/media/66496/file/Behind-the-Numbers.pdf>.
16. UNICEF, *Un mundo listo para aprender: Dar prioridad a la educación de calidad en la primera infancia* (Nueva York: UNICEF, 2019). <https://data.unicef.org/resources/a-world-ready-to-learn-report/>.
17. Banco Mundial, *Ending Learning Poverty: What Will It Take?* (Cómo poner fin a la pobreza de aprendizajes. ¿Qué se necesitará?) (Washington, DC: Banco Mundial, 2019). <https://openknowledge.worldbank.org/handle/10986/32553>.
18. Instituto de Estadística de la UNESCO, *The World Needs Almost 69 Million New Teachers to Reach the 2030 Education Goals* (El mundo necesita casi 69 millones de nuevos docentes para cumplir con los objetivos de educación de 2030). Serie de datos básicos 39 del Instituto de Estadística de la UNESCO, octubre de 2016. <https://unesdoc.unesco.org/ark:/48223/pf0000246124>.
19. Naciones Unidas, *La educación durante la COVID-19 y después de ella*, informe sobre políticas, agosto de 2020. https://www.un.org/development/desa/dspd/wp-content/uploads/sites/22/2020/08/sg_policy_brief_covid-19_and_education_august_2020.pdf.



NUESTRAS OFICINAS:**Washington:**

Edificio J – Piso J2
701 18th Street NW
Washington, DC 20006
Estados Unidos

París:

66 Avenue d'Iéna
75116 París
Francia

Bruselas:

Avenue Marnix, 17, 2.º piso
B-1000 Bruselas
Bélgica

CONTACTO:

Teléfono: (+1) 202-458-0825

Correo electrónico:

information@globalpartnership.org

Abril de 2021